

บริษัท ธนบุรี เฮลท์แคร์ กรุ๊ป จำกัด (มหาชน)

คำอธิบายและบทวิเคราะห์ของฝ่ายบริหารประจำไตรมาส 1/2562

ภาพรวม

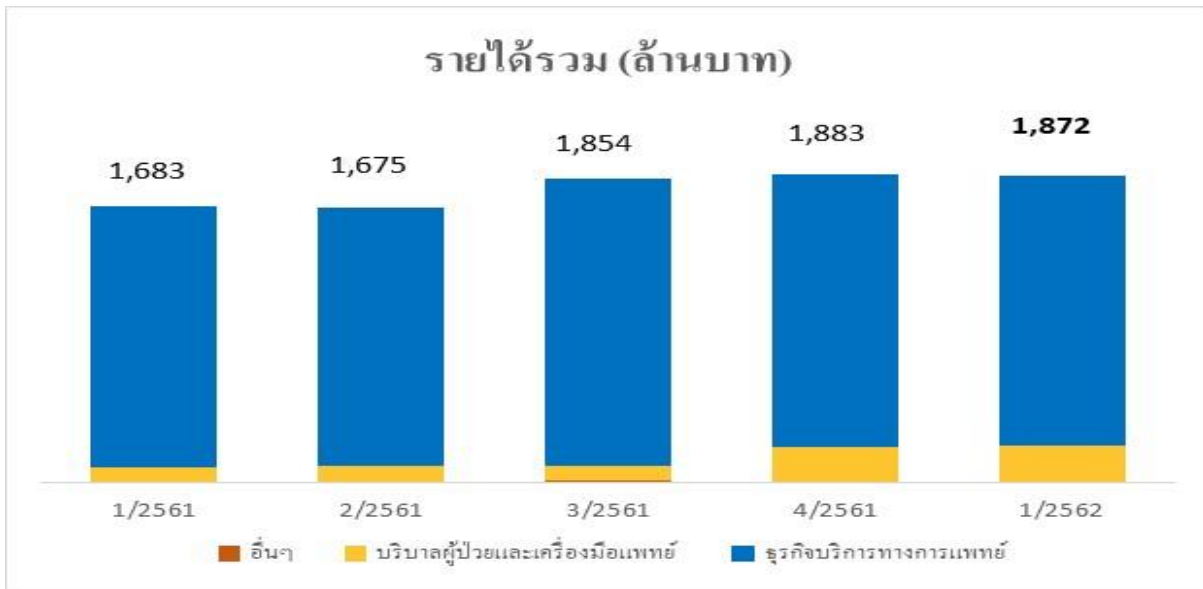
ผลประกอบการของ บมจ. ธนบุรี เฮลท์แคร์ กรุ๊ป (“THG”) ในไตรมาส 1/2562 ยังมีรายได้เติบโต เมื่อเทียบกับไตรมาสเดียวกันของปีที่ผ่านมา แต่ใกล้เคียงกับไตรมาส 4/2561 โดยธุรกิจรักษาพยาบาลในประเทศ ซึ่งเป็นธุรกิจหลัก ยังคงเติบโตอย่างมั่นคงจากปีก่อน ด้วยบริการและความสามารถในการรักษาโรคซับซ้อนเพิ่มขึ้น และมีรายได้เพิ่มขึ้นส่วนหนึ่งมาจากโรงพยาบาลธนบุรีธนบุรี บำรุงเมือง ที่เปิดให้บริการอย่างเป็นทางการเมื่อเดือนมกราคม 2562

ส่วนธุรกิจรับจ้างบริหาร โรงพยาบาลมีรายได้ลดลง สาเหตุหลักมาจากรายได้ที่ปรึกษาสำหรับลูกค้าต่างประเทศลดลง เนื่องจากสิ้นสุดการให้บริการ และยังอยู่ในช่วงการศึกษาความเป็นไปได้ และเจรจา เพื่อรับเป็นที่ปรึกษาสำหรับโครงการในต่างประเทศ ส่วนธุรกิจบริหารศูนย์หัวใจ เติบโตจากปีที่แล้วเล็กน้อย โดยการเติบโตของศูนย์หัวใจที่รับบริหารอยู่ 3 ศูนย์ สามารถชดเชยศูนย์หัวใจที่สิ้นสุดสัญญาการให้บริการกับโรงพยาบาลรัฐ 1 ศูนย์ได้

สำหรับธุรกิจโรงพยาบาลในต่างประเทศโดยรวม ยังมีผลขาดทุนในช่วงเริ่มต้น ได้แก่ รพ. Welly Hospital ในประเทศจีน มีแนวโน้มที่จะปรับตัวดีขึ้นจากปีก่อน ด้วยจำนวนผู้มาใช้บริการที่เพิ่มขึ้น ส่วนโรงพยาบาลธนบุรี Ar Yu International Hospital ในประเทศเมียนมา ได้เปิดให้บริการอย่างเป็นทางการในเดือนมีนาคม สามารถรองรับทั้งคนไข้นอกและคนไข้ใน และได้รับความสนใจจากผู้ให้บริการในท้องถิ่น ที่ไว้วางใจในมาตรฐานของ โรงพยาบาลและกลุ่มแพทย์ผู้เชี่ยวชาญ คาดว่าทั้งสอง โรงพยาบาล จะมีแนวโน้มผลการดำเนินงานที่ปรับตัวดีขึ้นในปี 2562 เป็นต้นไป

โครงการ Jin Wellbeing County ได้โอนห้องพักในไตรมาส 1/2562 นี้ จำนวน 25 ห้อง ต่อเนื่องมาจากไตรมาสก่อน ทำให้รายได้ในส่วนธุรกิจนี้เพิ่มขึ้น อาคารที่พักอาศัยบางส่วนอยู่ในช่วงเก็บรายละเอียดการตกแต่ง Jin Wellness Institute คาดว่าเปิดให้บริการได้ในไตรมาส 3/2562 และ โรงพยาบาลธนบุรี บูรณา คาดว่าเปิดให้บริการได้ปลายไตรมาส 3/2562

ผลกำไรในไตรมาสนี้ได้รับผลกระทบจากต้นทุน ซึ่งเกิดจากโครงการใหม่ ทั้งโรงพยาบาลที่อยู่ในช่วงเริ่มดำเนินการ เพิ่งเริ่มรับรู้รายได้ รวมทั้งต้นทุนโครงการที่พักอาศัย ซึ่งเพิ่มตามการเติบโตของรายได้ ส่วนค่าใช้จ่ายอื่น ๆ เช่น ค่าเสื่อมราคา ค่าตัดจำหน่าย ค่าใช้จ่ายด้านบุคลากร การขาย การตลาด เพิ่มขึ้นเพื่อเตรียมรับการเติบโตของธุรกิจ ซึ่ง THG ได้มีการตรวจสอบและควบคุมค่าใช้จ่ายให้อยู่ในระดับที่เหมาะสม และมุ่งเน้นการเพิ่มรายได้จากธุรกิจใหม่ที่อยู่ในช่วงเริ่มต้น ทั้งนี้ ผลกำไรที่ลดลงจากไตรมาส 1/2561 อย่างมาก ส่วนหนึ่งมาจากการบันทึกกำไรพิเศษจากการจำหน่ายเงินลงทุน และรายได้อื่น ๆ (รายการพิเศษ)



เหตุการณ์สำคัญ ในไตรมาส 1/2562

1. การเปิดให้บริการโรงพยาบาล Ar Yu International Hospital อย่างเป็นทางการ

เมื่อวันที่ 17 มีนาคม 2562 โรงพยาบาล Ar Yu International Hospital ณ เมืองย่างกุ้ง ประเทศเมียนมา ซึ่งเป็นบริษัทร่วมค้าที่ THG ได้ร่วมลงทุนกับพันธมิตรท้องถิ่นในประเทศเมียนมา ได้ดำเนินการเปิดให้บริการอย่างเป็นทางการ โดยเปิดบริการเต็มรูปแบบทั้งตรวจรักษาคนไข้ นอก และคนไข้ใน

2. การเปิดให้บริการโรงพยาบาลธนบุรี บำรุงเมือง อย่างเป็นทางการ

เมื่อวันที่ 24 มกราคม 2562 บริษัทย่อยได้เปิดให้บริการโรงพยาบาลธนบุรี บำรุงเมือง อย่างเป็นทางการ โดยในเบื้องต้นได้เปิดให้บริการ ศูนย์รักษาแผลเบาหวาน ศูนย์ตรวจสุขภาพ ศูนย์ทันตกรรมดิจิทัล และศูนย์ความงามและผิวหนัง และจะทยอยเปิดศูนย์รักษาเฉพาะทางอื่น ๆ อาทิ ศูนย์กายภาพบำบัด และศูนย์รักษาผู้มีบุตรยาก (IVF) เพิ่มเติมต่อไป

สรุปผลการดำเนินงานไตรมาส 1/2562 เทียบกับ 1/2561

รายได้

รายได้รวมของ THG ประกอบด้วย รายได้จากประกอบธุรกิจให้บริการทางการแพทย์ ธุรกิจบริษัทผู้ป่วยและเครื่องมือแพทย์ (Healthcare solutions provider) และธุรกิจอื่น ๆ โดยมีรายได้รวม 1,872 ล้านบาท เติบโตร้อยละ 11.2 จากธุรกิจการรักษาพยาบาลภายในประเทศ และรายได้จากการขายห้องพักอาศัยในโครงการ Jin Wellbeing County

ธุรกิจให้บริการทางการแพทย์ มีรายได้ 1,651 ล้านบาท เติบโตร้อยละ 3.6

- ธุรกิจรักษาพยาบาลในประเทศ ประกอบด้วย โรงพยาบาลธนบุรี โรงพยาบาลธนบุรี 2 โรงพยาบาลราชบุรีสินดี โรงพยาบาลธนบุรี บำรุงเมือง โรงพยาบาลธนบุรีทุ่งสง (อยู่ระหว่างการก่อสร้าง) มีรายได้ 1,486 ล้านบาท เพิ่มขึ้นร้อยละ 6.1 โดยมีสาเหตุหลักมาจาก รายได้ค่ารักษาพยาบาลของโรงพยาบาลธนบุรี บำรุงเมือง ซึ่งได้เปิดให้บริการในไตรมาสนี้

- ธุรกิจรับจ้างเหมาบริหารโรงพยาบาลมีรายได้ 109 ล้านบาท ลดลงร้อยละ 21.0 โดยมีสาเหตุหลักมาจาก รายได้ที่ปรึกษา กับกลุ่มลูกค้าต่างประเทศลดลงจำนวน 20 ล้านบาท ซึ่งในไตรมาส 1/2562 ยังไม่มีการให้บริการที่ปรึกษาแก่ลูกค้าต่างประเทศ
- ธุรกิจศูนย์แพทย์เฉพาะทางมีรายได้ 56 ล้านบาท เพิ่มขึ้นร้อยละ 1.8 โดยมีสาเหตุหลักมาจากรายได้เพิ่มจากศูนย์หัวใจที่โรงพยาบาลพหลุลง ชดเชยกับรายได้ที่ลดลงจากการไม่ต่อสัญญาบริหารศูนย์หัวใจกับโรงพยาบาลรัฐแห่งหนึ่ง

ธุรกิจการบริหารผู้ป่วยและเครื่องมือแพทย์

ประกอบด้วยธุรกิจ โครงการที่พักอาศัยสำหรับผู้สูงวัย ธุรกิจจำหน่ายอุปกรณ์ทางการแพทย์และร้านขายยา และธุรกิจให้บริการเวชศาสตร์ฟื้นฟูนอกสถานที่ มีรายได้ 218 ล้านบาท เพิ่มขึ้นมากกว่าร้อยละ 100 จากการรับรู้รายได้การขายห้องพักอาศัยในโครงการ Jin Wellbeing County ซึ่งในไตรมาสที่ 1/2562 นี้ มีลูกค้าบางส่วนได้ทยอยโอนห้องไปจำนวน 25 ห้อง และรายได้จากการจำหน่ายอุปกรณ์ทางการแพทย์เพิ่มขึ้น จากการจำหน่ายอุปกรณ์สำหรับโครงการการเรียนการสอนนักศึกษาทันตแพทย์ให้กับมหาวิทยาลัย

ธุรกิจอื่น ๆ

ประกอบด้วยรายได้จากธุรกิจพัฒนาระบบซอฟต์แวร์เพื่อการบริหารโรงพยาบาล และธุรกิจพัฒนาโครงการที่เกี่ยวข้องกับบริการด้านการแพทย์และสุขภาพ มีรายได้ 3 ล้านบาท ลดลงร้อยละ 50.0 เนื่องจาก THG ได้ดำเนินการให้บริการโครงการต่าง ๆ และรับรู้รายได้ส่วนใหญ่ไปแล้วในไตรมาสก่อน

ต้นทุน

ต้นทุนรวม 1,425 ล้านบาท เพิ่มขึ้นร้อยละ 18.3 ซึ่งเพิ่มขึ้นมากกว่าการเติบโตของรายได้รวม โดยต้นทุนหลักของ THG มาจากต้นทุนในการให้บริการทางการแพทย์ ซึ่งเป็นธุรกิจหลักของกลุ่มบริษัท ซึ่งสามารถจำแนกต้นทุนของทั้ง 3 ธุรกิจได้ดังนี้

ธุรกิจการให้บริการทางการแพทย์ มีต้นทุน 1,273 ล้านบาท เพิ่มขึ้นร้อยละ 10.5 ส่วนใหญ่ประกอบด้วย ต้นทุนค่าแพทย์พยาบาล พนักงาน ค่ายาและเวชภัณฑ์ เนื่องจากการปรับขึ้นเงินเดือนพนักงาน และการเปิดให้บริการที่โรงพยาบาลธนบุรี บำรุงเมือง ส่งผลให้ต้นทุนเพิ่มขึ้น เช่น ค่ายาและเวชภัณฑ์ ต้นทุนพนักงานเพื่อรองรับการให้บริการ และค่าเสื่อมราคาของสินทรัพย์

ธุรกิจการบริหารผู้ป่วยและเครื่องมือแพทย์ (Healthcare solutions provider) มีต้นทุน 149 ล้านบาท เพิ่มขึ้นมากกว่าร้อยละ 100 ซึ่งต้นทุนดังกล่าว ส่วนใหญ่ประกอบไปด้วย 1) ต้นทุนสินค้าจากการขายเครื่องมือทันตกรรม ซึ่งเพิ่มขึ้น เนื่องจากใน ไตรมาสนี้มีการขายสินค้าที่มีกำไรขั้นต้นเฉลี่ยโดยรวมต่ำกว่าในปีก่อน 2) ต้นทุนห้องพักอาศัยในโครงการ Jin Wellbeing County

ธุรกิจอื่น ๆ มีต้นทุน 3 ล้านบาท ลดลงร้อยละ 25 ซึ่งเป็นไปในทิศทางเดียวกับรายได้ที่ลดลง โดยต้นทุนส่วนใหญ่จะประกอบไปด้วย ต้นทุนพนักงานในธุรกิจพัฒนาระบบซอฟต์แวร์เพื่อการบริหารโรงพยาบาล

ค่าใช้จ่ายในการขายและบริหาร

ค่าใช้จ่ายในการขายและบริหาร และค่าตอบแทนผู้บริหาร 378 ล้านบาท เพิ่มขึ้นร้อยละ 17.0 เป็นการเพิ่มขึ้นของค่าใช้จ่ายเกี่ยวกับบุคลากร และค่าใช้จ่ายในการดำเนินงานของโรงพยาบาลธนบุรี บำรุงเมือง ที่เริ่มเปิดดำเนินการ

ต้นทุนทางการเงิน

ต้นทุนทางการเงิน 43 ล้านบาท เพิ่มขึ้นร้อยละ 30.3 เนื่องจาก การกู้ยืมเงินเพื่อใช้ในการพัฒนาโครงการให้เป็นไปตามแผนงาน ซึ่งเมื่อเทียบเงินกู้ที่มีภาระดอกเบี้ย ณ วันที่ 31 มีนาคม 2562 จำนวน 7,362 ล้านบาท สูงกว่าปีก่อนที่มีจำนวน 4,339 ล้านบาท หรือเพิ่มขึ้นร้อยละ 69.7 และมีอัตราดอกเบี้ยกู้ยืมเฉลี่ยลดลง จากร้อยละ 3.1 เหลือร้อยละ 3.0

กำไร

กำไรขั้นต้น 447 ล้านบาท ลดลงร้อยละ 6.5 และอัตรากำไรขั้นต้นปรับตัวลดลงเล็กน้อยเป็นร้อยละ 23.9 จากร้อยละ 28.4 ในปีที่ผ่านมา มีสาเหตุหลักมาจากในไตรมาสนี้ THG ไม่มีรายได้ค่าที่ปรึกษาจากลูกค้าต่างประเทศ และ โรงพยาบาลธนบุรี บำรุงเมือง เพิ่งเริ่มเปิดให้บริการ จึงมีต้นทุนคงที่ในสัดส่วนที่สูงเมื่อเทียบกับยอดขายได้

กำไรสุทธิส่วนที่เป็นของบริษัทใหญ่เท่ากับ 8 ล้านบาท ลดลงร้อยละ 94.9 โดยมีอัตรากำไรสุทธิส่วนที่เป็นของบริษัทใหญ่ลดลง เป็นร้อยละ 0.4 จากร้อยละ 9.4 มีสาเหตุหลักมาจาก 1) รายได้ค่าที่ปรึกษาจากลูกค้าต่างประเทศลดลง 2) โรงพยาบาลธนบุรี บำรุงเมือง เพิ่งเริ่มเปิดให้บริการ จึงยังมีสัดส่วนต้นทุนที่สูงเมื่อเทียบกับยอดขายได้ 3) ไตรมาส 1/2561 THG มีรายได้อื่นจากการขายเงินลงทุนในบริษัทอื่น และรายได้อื่น ๆ 4) ค่าใช้จ่ายในการขายและบริหารที่เพิ่มขึ้น ซึ่งส่วนใหญ่เกิดจากค่าใช้จ่ายในการดำเนินงานของโรงพยาบาลธนบุรี บำรุงเมืองที่เริ่มเปิดดำเนินการ

สรุปข้อมูลทางการเงิน

งบกำไรขาดทุน (ล้านบาท)	งบการเงินรวม		
	ไตรมาส 1/2562	ไตรมาส 1/2561	เปลี่ยนแปลง
รายได้จากธุรกิจให้บริการทางการแพทย์	1,651	1,594	3.6%
รายได้จากธุรกิจการบริบาลผู้ป่วยและเครื่องมือแพทย์	218	83	162.7%
รายได้จากธุรกิจอื่นๆ	3	6	-50.0%
รายได้รวม	1,872	1,683	11.2%
ต้นทุนธุรกิจการให้บริการทางการแพทย์	(1,273)	(1,152)	10.5%
ต้นทุนธุรกิจการบริบาลผู้ป่วยและเครื่องมือแพทย์	(149)	(49)	204.1%
ต้นทุนธุรกิจอื่นๆ	(3)	(4)	-25.0%
ต้นทุนรวม	(1,425)	(1,205)	18.3%
กำไรขั้นต้น	447	478	-6.5%
ค่าใช้จ่ายในการขายและบริหาร	378	323	17.0%
กำไรก่อนดอกเบี้ยจ่าย ภาษี ค่าเสื่อมราคา และค่าตัดจำหน่าย (EBITDA)	188	348	-46.0%
กำไรก่อนดอกเบี้ยจ่าย ภาษี ค่าเสื่อมราคา และค่าตัดจำหน่าย (EBITDA) (ไม่รวมรายการพิเศษ)	188	267	-29.6%
ต้นทุนทางการเงิน	43	33	30.3%
กำไรสำหรับงวด	11	161	-93.9%
กำไรสำหรับงวด (ไม่รวมรายการพิเศษ)	11	96	-88.5%
กำไรสุทธิ - บริษัทใหญ่	8	158	-94.9%
กำไรสุทธิ - บริษัทใหญ่ (ไม่รวมรายการพิเศษ)	8	93	-91.4%

อัตราส่วนทางการเงินที่สำคัญ	ไตรมาส 1/2562	ไตรมาส 1/2561
อัตรากำไรขั้นต้น	23.9%	28.4%
อัตรากำไร EBITDA	10.0%	20.7%
อัตรากำไร EBITDA (ไม่รวมรายการพิเศษ)	10.0%	15.9%
อัตรากำไรสุทธิ - บริษัทใหญ่	0.4%	9.4%
อัตรากำไรสุทธิ - บริษัทใหญ่ (ไม่รวมรายการพิเศษ)	0.4%	5.5%

ฐานะทางการเงิน

สินทรัพย์

ณ วันที่ 31 มีนาคม 2562 THG มีสินทรัพย์รวม 18,685 ล้านบาท เพิ่มขึ้นจาก 17,927 ล้านบาท ณ วันที่ 31 ธันวาคม 2561

สินทรัพย์หมุนเวียนโดยรวมเพิ่มขึ้นจาก

- ต้นทุนการพัฒนาโครงการให้บริการทางการแพทย์ครบวงจร เพิ่มขึ้น จำนวน 272 ล้านบาท จากการก่อสร้างของโครงการ Jin Wellbeing County และ Thonburi Health Village
- มีการจัดประเภทรายการสินทรัพย์ไม่หมุนเวียนที่ถือไว้เพื่อขาย จำนวน 83 ล้านบาท จากเดิมที่เคยเป็นสินทรัพย์ไม่หมุนเวียน มาเป็นสินทรัพย์หมุนเวียน เนื่องจาก-THG มีแผนเตรียมจำหน่ายที่ดินของบริษัทย่อยแห่งหนึ่ง โดยได้ทำสัญญาจะซื้อจะขายไว้แล้ว

สินทรัพย์ไม่หมุนเวียนโดยรวมเพิ่มขึ้นจาก

- เงินลงทุนระยะยาวในตราสารทุนเพิ่มขึ้น 77 ล้านบาท จากการเพิ่มขึ้นของราคาหุ้นบริษัทต่าง ๆ ที่ THG ลงทุนในตลาดหลักทรัพย์ ณ วันสิ้นงวด
 - เงินลงทุนในบริษัทร่วมเพิ่มขึ้น 12 ล้านบาท จากการรับรู้ผลกำไรจากการดำเนินงานในระหว่างงวด
 - ที่ดิน อาคารและอุปกรณ์ และเงินจ่ายล่วงหน้าค่าสินทรัพย์ เพิ่มขึ้น 531 ล้านบาท เนื่องจาก บริษัทย่อยได้ทำการลงทุนก่อสร้างอาคาร ปรับปรุงอาคาร และซื้อเครื่องมือแพทย์ เพื่อเตรียมความพร้อมสำหรับการเปิดดำเนินการของ โครงการ Jin Wellbeing County โครงการโรงพยาบาลธนบุรี บำรุงเมือง และโรงพยาบาลธนบุรีทุ่งสง (บจก. ธนราษฎร์ทุ่งสง)
- อย่างไรก็ตาม THG มีสินทรัพย์ไม่หมุนเวียนลดลง จากเงินลงทุนในกิจการร่วมค้าลดลง 53 ล้านบาท จากการรับรู้ผลขาดทุนจากการดำเนินงานในระหว่างงวด ประกอบกับ โรงพยาบาล Ar Yu International Hospital ซึ่งเริ่มเปิดให้บริการในเดือนกันยายน 2561 และมีการเปิดให้บริการเต็มรูปแบบในเดือน 2562 ทำให้มีต้นทุนเกี่ยวกับค่าเสื่อมราคา และต้นทุนพนักงาน

หนี้สิน

ณ วันที่ 31 มีนาคม 2562 THG มีหนี้สินรวม 9,900 ล้านบาท เพิ่มขึ้นจาก 9,201 ล้านบาท ณ วันที่ 31 ธันวาคม 2561 โดยหนี้สินส่วนใหญ่เป็นเงินกู้ยืมระยะสั้นจากสถาบันการเงิน และเงินกู้ยืมระยะยาวจากสถาบันการเงิน โดย THG มีเงินกู้ยืมจากสถาบันการเงินเพิ่มขึ้นสุทธิ 1,165 ล้านบาท เพื่อนำมาใช้ในการลงทุนและพัฒนาโครงการต่าง ๆ โดย THG มีเจ้าหนี้การค้าและเจ้าหนี้อื่นรวมทั้งเจ้าหนี้จากการซื้อสินทรัพย์ถาวร ลดลงสุทธิ 527 ล้านบาท โดยหลัก ๆ เกิดจากการจ่ายชำระหนี้ให้แก่เจ้าหนี้ค่าซื้อสินทรัพย์ถาวรของโครงการก่อสร้าง Jin Wellbeing Country และ โรงพยาบาลธนบุรี บำรุงเมือง

ส่วนของผู้ถือหุ้น

ณ วันที่ 31 มีนาคม 2562 THG มีส่วนของผู้ถือหุ้นรวม 8,785 ล้านบาท เพิ่มขึ้นจาก 8,726 ล้านบาท ณ วันที่ 31 ธันวาคม 2561 เนื่องจากการเพิ่มขึ้นของราคาหุ้นบริษัทต่าง ๆ ที่ THG ลงทุนในตลาดหลักทรัพย์ (องค์ประกอบของส่วนของผู้ถือหุ้น จากการปรับมูลค่ายุติธรรมของเงินลงทุนระยะยาวในตราสารทุน)

งบแสดงฐานะทางการเงิน (ล้านบาท)	งบการเงินรวม		
	31 มีนาคม 2562	31 ธันวาคม 2561	เปลี่ยนแปลง
สินทรัพย์หมุนเวียน	4,427	4,268	3.7%
สินทรัพย์ไม่หมุนเวียน	14,258	13,659	4.4%
สินทรัพย์รวม	18,685	17,927	4.2%
หนี้สินหมุนเวียน	6,353	5,325	19.3%
หนี้สินไม่หมุนเวียน	3,547	3,876	-8.5%
หนี้สินรวม	9,900	9,201	7.6%
รวมส่วนของผู้ถือหุ้น	8,785	8,726	0.7%

อัตราส่วนทางการเงินที่สำคัญ	งบการเงินรวม	
	31 มีนาคม 2562	31 ธันวาคม 2561
อัตราส่วนสภาพคล่อง (เท่า)	0.7	0.8
อัตราผลตอบแทนจากสินทรัพย์ (%)	2.7%	3.9%
อัตรากำไรสุทธิของสินทรัพย์ (เท่า)	0.4	0.5
อัตราผลตอบแทนส่วนของผู้ถือหุ้น (%)	2.4%	4.2%
อัตราส่วนหนี้สินต่อส่วนของผู้ถือหุ้น (เท่า)	1.1	1.1
อัตราส่วนหนี้สินที่มีดอกเบี้ยต่อ EBITDA (เท่า)	7.9	5.7
อัตราส่วนความสามารถในการชำระหนี้ (DSCR) (เท่า)	1.4	2.0
อัตราส่วนความสามารถในการชำระดอกเบี้ย (เท่า)	2.9	4.4

การบริหารสภาพคล่องและเงินทุนในไตรมาส 1/2562 เทียบกับไตรมาส 1/2561

- กระแสเงินสดสุทธิที่ใช้ไปในกิจกรรมดำเนินงาน 212 ล้านบาท เพิ่มขึ้นมากกว่าร้อยละ 100 เนื่องจาก THG มีการจ่ายชำระหนี้ให้แก่เจ้าหนี้การค้า และการเพิ่มขึ้นของต้นทุนการพัฒนาโครงการให้บริการทางการแพทย์ครบวงจร
- กระแสเงินสดสุทธิที่ใช้ไปในกิจกรรมลงทุน 1,034 ล้านบาท เพิ่มขึ้นร้อยละ 60.8 เนื่องจาก THG มีการจ่ายเงินเพื่อชำระค่าสินทรัพย์ถาวร และค่าตอบแทนสิทธิการเช่าที่ดินและอาคารของโรงพยาบาลธนบุรี บำรุงเมือง
- กระแสเงินสดสุทธิที่ได้มาจากกิจกรรมจัดหาเงิน เท่ากับ 1,162 ล้านบาท เพิ่มขึ้นร้อยละ 77.4 เนื่องจาก THG มีการกู้ยืมเงินจากสถาบันการเงิน เพื่อนำไปให้บริษัทย่อยลงทุนในโครงการต่าง ๆ

งบกระแสเงินสด (ล้านบาท)	งบการเงินรวม	
	ไตรมาส 1/2562	ไตรมาส 1/2561
กระแสเงินสดสุทธิที่ใช้ไปในกิจกรรมดำเนินงาน	(212)	(38)
กระแสเงินสดสุทธิที่ใช้ไปในกิจกรรมลงทุน	(1,034)	(643)
กระแสเงินสดสุทธิที่ได้มาจากกิจกรรมจัดหาเงิน	1,162	655
เงินสดและรายการเทียบเท่าเงินสดลดลงสุทธิ	(84)	(26)
เงินสดและรายการเทียบเท่าเงินสดปลายงวด	658	556
