

บริษัท ธนบุรี เฮลท์แคร์ กรุ๊ป จำกัด (มหาชน)

คำอธิบายและบทวิเคราะห์ของฝ่ายบริหารประจำปี 2561

ภาพรวมผลการดำเนินงานปี 2561

ผลประกอบการโดยรวมในปี 2561 ของ บมจ.ธนบุรี เฮลท์แคร์ กรุ๊ป (“THG”) ยังมีรายได้เติบโต จากธุรกิจหลักคือธุรกิจรักษาพยาบาลในประเทศที่มีคนไข้เข้ามาใช้บริการเพิ่มขึ้นและเติบโตจากความสามารถในการรักษาโรคซับซ้อนเพิ่มขึ้น ด้วยการเพิ่มศูนย์ตรวจรักษาและมีแพทย์เฉพาะทางเพิ่มขึ้น ที่รพ.ธนบุรี และรพ.ธนบุรี 2 ส่วนรพ.ราษฎร์ยินดี ก็มีผลประกอบการดีขึ้นเช่นกัน หลังจากกลับมาให้บริการคนไข้สิทธิประกันที่ลดลง ทั้งนี้ ในปี 2561 รพ.ธนบุรีบำรุงเมือง อยู่ในช่วงก่อสร้างและตกแต่งและเริ่มจ้างพนักงาน เตรียมความพร้อม เตรียมระบบงาน เพื่อรองรับการเปิดให้บริการในช่วงต้นปี 2562

ส่วนธุรกิจรับจ้างบริหารโรงพยาบาลลดลง โดยมีสาเหตุหลักจากรายได้ที่ปรึกษาสำหรับลูกค้าต่างประเทศลดลง อย่างไรก็ตาม THG ได้เจรจากับพันธมิตร และศึกษาความเป็นไปได้ในการรับเป็นที่ปรึกษาให้กับโรงพยาบาลในต่างประเทศ อีกทั้งยังมีการลงนามบันทึกข้อตกลงความร่วมมือ (MOU) กับลูกค้าในแถบเอเชียตะวันออกเฉียงใต้ ซึ่งคาดว่าจะเริ่มดำเนินการได้ในปี 2562 ส่วนธุรกิจบริหารศูนย์หัวใจเติบโตดี จากการเปิดศูนย์หัวใจเพิ่มเติม ที่ รพ.พัทลุง ซึ่งได้ผลการตอบรับที่ดี โดยเริ่มรับคนไข้สิทธิหลักประกันสุขภาพถ้วนหน้าได้ตั้งแต่เดือนตุลาคม 2561 จึงมีคนไข้เพิ่มขึ้น

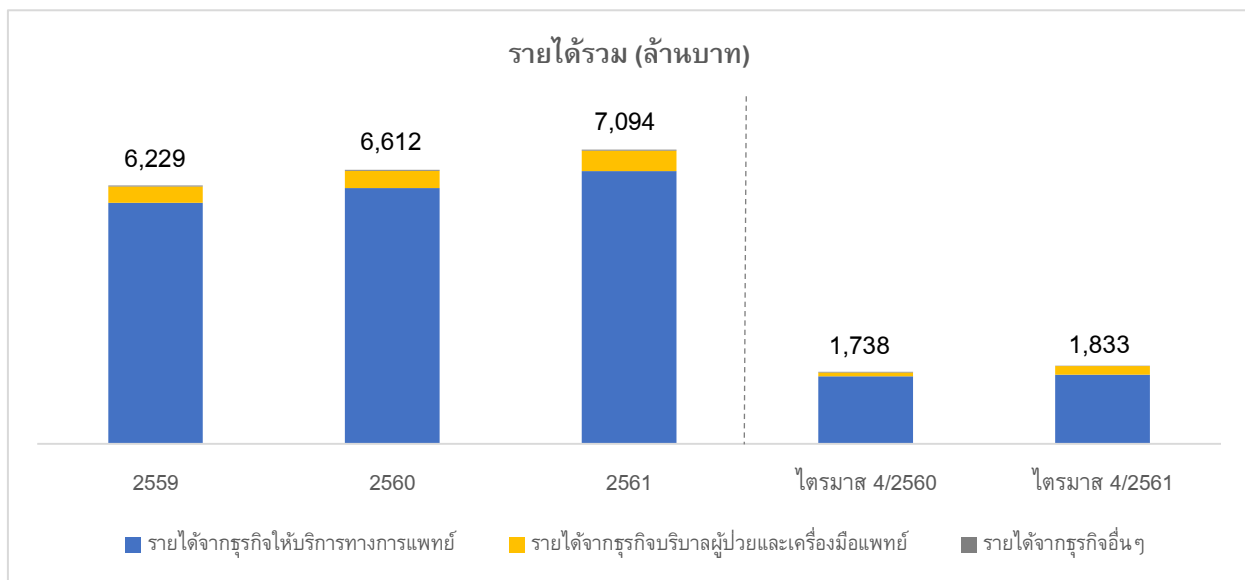
สำหรับธุรกิจโรงพยาบาลในต่างประเทศ ในส่วนโรงพยาบาล Welly ในจีน ปรับตัวดีขึ้นจากปีก่อน มีคนไข้ให้ความเชื่อถือ เข้ามาใช้บริการรักษาเพิ่มขึ้น จึงมีผลขาดทุนลดลง ส่วนโรงพยาบาล Ar Yu International ในเมียนมา ได้เปิดดำเนินการเบื้องต้นสำหรับคนไข้นอกในเดือนกันยายน และคาดว่าจะเปิดให้บริการเต็มรูปแบบในไตรมาส 1/2562 ในช่วงต้นนี้ยังมีผลการดำเนินงานขาดทุนเช่นกัน จากการลงทุนในเรื่องบุคลากร ระบบงาน และเพิ่มศักยภาพการบริการ คาดว่าจะมีผลการดำเนินงานที่ดีขึ้นในปี 2562 เป็นต้นไป

ในช่วงปลายปี 2561 โครงการ Jin Wellbeing County ที่พักอาศัยสำหรับผู้สูงวัย พร้อมบริการทางการแพทย์ครบวงจร ได้เริ่มโอนห้องพักสำหรับลูกค้าบางส่วน จำนวน 19 ห้อง โดยรับรู้รายได้และต้นทุนส่วนนี้ในไตรมาส 4/2561 อาคารพักอาศัยส่วนที่เหลือ ยังดำเนินการก่อสร้างและเก็บรายละเอียดการตกแต่ง ส่วนอาคาร รพ.ธนบุรีบูรณา และ Jin Wellness Institute ยังอยู่ในระหว่างก่อสร้าง คาดว่าจะเปิดให้บริการได้ช่วงครึ่งหลังของปี 2562 นอกจากนี้ ในปี 2561 ยังมีการก่อสร้าง ปรับปรุงอาคารพร้อมเริ่มเปิดขาย โครงการ Thonburi Health Village ซึ่งเป็นโครงการที่พักอาศัยสำหรับผู้สูงวัยและกลุ่มคนรักสุขภาพ คาดว่าจะก่อสร้างแล้วเสร็จในปี 2562

ในช่วงที่ THG ดำเนินการขยายธุรกิจและโครงการใหม่ ได้ก่อให้เกิดต้นทุนและค่าใช้จ่ายที่กระทบต่อผลการดำเนินงาน โดยมีต้นทุนขายและบริการ เช่น ค่าแพทย์ ค่ายา ต้นทุนโครงการที่พักอาศัย ที่เพิ่มขึ้นตามการเติบโตของรายได้ และมีค่าใช้จ่าย เช่น ค่าเสื่อมและค่าตัดจำหน่าย ค่าใช้จ่ายด้านบุคลากร การขาย การตลาด การศึกษาและพัฒนาโครงการ เพิ่มขึ้น เพื่อเตรียมรองรับการเติบโตของธุรกิจ ส่งผลให้กำไรชะลอตัวลง แต่ THG ได้พยายามควบคุมค่าใช้จ่าย ให้อยู่ในระดับที่เหมาะสม

ทั้งนี้ หากดูผลกำไรในภาพรวม จะเห็นว่าธุรกิจรักษาพยาบาลในประเทศซึ่งเป็นธุรกิจหลัก ยังคงเติบโตได้อย่างแข็งแกร่ง ทั้งรายได้และกำไร แต่โครงการใหม่ เช่น โรงพยาบาลในต่างประเทศ รพ.ธนบุรีบำรุงเมือง และ Jin Wellbeing County ที่อยู่ในช่วงเริ่มต้นนี้ ยังมีผลการดำเนินงานขาดทุน ผนวกกับกำไรที่ลดลงของธุรกิจการเป็นที่ปรึกษาในต่างประเทศ จึงส่งผลกระทบต่อกำไรรวมลดลงมากกว่าการเติบโตจากธุรกิจหลัก อย่างไรก็ตาม THG ยังคงมุ่งมั่นเร่งสร้างรายได้และควบคุมค่าใช้จ่ายของโครงการใหม่เหล่านี้ เพื่อให้ผลการดำเนินงานปรับตัวดีขึ้นและสร้างผลตอบแทนได้ในเวลาที่เหมาะสม

สำหรับปี 2562 คาดว่าธุรกิจรักษาพยาบาลในประเทศจะยังมีแนวโน้มเติบโตต่อไป และมีรายได้เพิ่มจากโรงพยาบาลแห่งใหม่ ได้แก่ รพ.ธนบุรีบำรุงเมือง ที่เปิดให้บริการในเดือนมกราคม 2562 และรพ.ธนบุรีทุ่งสง ที่คาดว่าจะเปิดให้บริการได้ในช่วงครึ่งหลังของปี 2562 นอกจากนี้ โครงการ Jin Wellbeing County ในส่วนแรก จะสร้างเสร็จสมบูรณ์ และยังมีเป้าหมายในการขายห้องเพิ่มเติม และทยอยโอนห้องพักต่อไป และยังคงเตรียมเปิดบริการในส่วน รพ.ธนบุรีบูรณา และ Jin Wellness Institute ซึ่งจะเป็นการเพิ่มรายได้ในอีกส่วนหนึ่ง



เหตุการณ์สำคัญ ในปี 2561

1. การลงทุนเพิ่มในกิจการร่วมค้า

เมื่อวันที่ 17 พฤศจิกายน 2560 THG ได้ทำสัญญากับ WJ International Hospital Management Co., Ltd. (“WJ”) เพื่อซื้อหุ้น Ar Yu International Health Care Company Limited (“ARYU”) ในส่วนของ WJ การทำสัญญาดังกล่าว เพื่อให้สัดส่วนการถือหุ้นใน ARYU เพิ่มขึ้นจากร้อยละ 10 เป็นร้อยละ 40 โดยในไตรมาสที่ 1/2561 บริษัทได้จ่ายชำระค่าหุ้นดังกล่าวให้กับ WJ ในส่วนที่ชำระไปแล้ว จำนวน 0.65 ล้านดอลลาร์สหรัฐ และจ่ายชำระค่าหุ้นส่วนที่เหลือให้กับ ARYU เป็นจำนวนเงิน 14.35 ล้านดอลลาร์สหรัฐ ณ วันที่ 31 มีนาคม 2561 THG ได้จ่ายชำระเพื่อลงทุนทั้งสิ้นจำนวน 20 ล้านดอลลาร์สหรัฐ

2. การจำหน่ายเงินลงทุนระยะยาวในบริษัทอื่น

ในไตรมาส 1/2561 บริษัทได้จำหน่ายเงินลงทุนในบริษัท ราชธานี โรจนะ จำกัด (โรงพยาบาลราชธานีโรจนะ) ซึ่งมีราคาทุน 30 ล้านบาท ในราคา 82 ล้านบาท ส่งผลให้บริษัทมีกำไรจากการจำหน่ายเงินลงทุนดังกล่าว จำนวน 52 ล้านบาท

3. การลงทุนในบริษัทย่อย

ที่ประชุมคณะกรรมการของบริษัทครั้งที่ 4/2561 เมื่อวันที่ 9 เมษายน 2561 ได้มีมติอนุมัติการลงทุนในบริษัทธนราษฎร์ทุ่งสง จำกัด โดยการซื้อหุ้นในสัดส่วนร้อยละ 55 ถึงร้อยละ 60 ของจำนวนหุ้นทั้งหมดภายใต้กรอบการลงทุนเป็นจำนวน 240 ล้านบาท

จากนั้น ที่ประชุมคณะกรรมการของบริษัทครั้งที่ 7/2561 เมื่อวันที่ 5 กรกฎาคม 2561 ได้มีมติอนุมัติเพิ่มกรอบการลงทุนในบริษัทธนราษฎร์ทุ่งสง จำกัด เป็นวงเงินรวมไม่เกิน 360 ล้านบาท เนื่องจาก บริษัทธนราษฎร์ทุ่งสง จำกัด มีการเพิ่มทุนจดทะเบียนเป็น 600 ล้านบาท และ THG ต้องการดำรงสัดส่วนการลงทุนไว้

ณ วันที่ 7 พฤศจิกายน 2561 THG ได้ดำเนินการลงทุนใน บจก. ธนราษฎร์ทุ่งสง เป็นที่เรียบร้อยแล้ว ตามมติที่ประชุมคณะกรรมการ โดยสรุปแล้ว THG ถือหุ้นที่มีสิทธิออกเสียงโดยตรงในสัดส่วนร้อยละ 51.12 และเป็นการถือหุ้นที่มีสิทธิออกเสียงโดยอ้อม ผ่านบริษัทย่อย บมจ. โรงพยาบาลราษฎร์ยินดี ในสัดส่วนร้อยละ 5.31 รวมทั้งสิ้นร้อยละ 56.43

4. การเปิดให้บริการโรงพยาบาล Ar Yu International Hospital

ในเดือนกันยายน 2561 บริษัทร่วมคำที่ THG ได้ร่วมลงทุน ได้ดำเนินการเปิดโรงพยาบาล Ar Yu International Hospital ณ เมืองย่างกุ้ง สาธารณรัฐแห่งสหภาพเมียนมา โดยเบื้องต้นได้เปิดในส่วนการให้บริการคนไข้นอก และคาดว่าจะเปิดเต็มรูปแบบในไตรมาส 1/2562

สรุปผลการดำเนินงานปี 2561 เทียบกับปี 2560

รายได้

รายได้รวมของ THG ประกอบด้วย รายได้จากการประกอบธุรกิจให้บริการทางการแพทย์ ธุรกิจบริบาลผู้ป่วยและเครื่องมือแพทย์ (Healthcare solutions provider) และธุรกิจอื่นๆ โดยมีรายได้รวม 7,094 ล้านบาท เติบโตร้อยละ 7.3 จากธุรกิจรักษาพยาบาลในประเทศ และรายได้จากการขายห้องพักรักษาในโครงการ Jin Wellbeing County

ธุรกิจให้บริการทางการแพทย์ มีรายได้ 6,579 ล้านบาท เติบโตร้อยละ 6.6

- ธุรกิจรักษาพยาบาลในประเทศ ประกอบด้วย โรงพยาบาลธนบุรี โรงพยาบาลธนบุรี 2 โรงพยาบาลราษฎร์ยินดี โรงพยาบาลธนบุรีบำรุงเมือง และโรงพยาบาลธนบุรีทุ่งสง มีรายได้ 5,809 ล้านบาท เพิ่มขึ้นร้อยละ 8.4 โดยมีสาเหตุหลักมาจาก 1) มีจำนวนผู้ป่วยเข้ามาใช้บริการเพิ่มมากขึ้น โดยส่วนหนึ่งมาจากการร่วมมือกับบริษัทประกัน 2) มีการเปิดศูนย์ตรวจรักษาเพิ่มขึ้น ส่งผลให้มีลูกค้าเข้ามาใช้บริการในศูนย์เพิ่มขึ้น 3) มีการรักษาโรคซับซ้อนเพิ่มขึ้น ส่งผลให้ค่าบริการรักษาพยาบาลผู้ป่วยต่อรายเพิ่มขึ้น
- ธุรกิจรับจ้างเหมาบริหารโรงพยาบาลมีรายได้ 494 ล้านบาท ลดลงร้อยละ 17.4 โดยมีสาเหตุหลักมาจาก รายได้ค่าที่ปรึกษากับกลุ่มลูกค้าต่างประเทศลดลงจำนวน 67 ล้านบาท ซึ่งบริษัทได้ให้บริการกับลูกค้าบางรายเสร็จสิ้นแล้วในไตรมาส 1/2561
- ธุรกิจศูนย์แพทย์เฉพาะทางมีรายได้ 276 ล้านบาท เพิ่มขึ้นร้อยละ 27.8 โดยมีสาเหตุหลักมาจากการเปิดให้บริการศูนย์หัวใจที่โรงพยาบาลธนบุรี 2 ในเดือน มิถุนายน 2560 และโรงพยาบาลพัทลุง ในเดือนเมษายน 2561 ซึ่งมีปริมาณผู้ป่วยที่เพิ่มขึ้นจากการได้รับสิทธิประกันสุขภาพถ้วนหน้าในเดือนตุลาคม 2561

ธุรกิจการบริหารผู้ป่วยและเครื่องมือแพทย์ (Healthcare solutions provider)

ประกอบด้วยธุรกิจโครงการที่พักอาศัยสำหรับผู้สูงวัย ธุรกิจจำหน่ายอุปกรณ์ทางทันตกรรมและร้านขายยา และธุรกิจให้บริการเวชศาสตร์ฟื้นฟูนอกสถานที่ มีรายได้ 492 ล้านบาท เพิ่มขึ้นร้อยละ 18.8 จากการรับรู้รายได้การขายห้องพักอาศัยในโครงการ Jin Wellbeing County ซึ่งในไตรมาสที่ 4/2561 นี้ มีลูกค้าบางส่วนได้ทยอยโอนห้องไปแล้วจำนวน 19 ห้อง

ธุรกิจอื่น ๆ

ประกอบด้วยรายได้จากธุรกิจพัฒนาระบบซอฟต์แวร์เพื่อการบริหารโรงพยาบาล และธุรกิจพัฒนาโครงการที่เกี่ยวข้องกับบริการด้านการแพทย์และสุขภาพ มีรายได้ 23 ล้านบาท ลดลงร้อยละ 11.5 เนื่องจากในปีก่อนมีงานโครงการพัฒนาระบบบริหารโรงพยาบาลของลูกค้าต่างประเทศ ซึ่งรายได้ส่วนใหญ่เกิดขึ้นและให้บริการแล้ว

ต้นทุน

ต้นทุนรวม 5,185 ล้านบาท เพิ่มขึ้นร้อยละ 8.5 ซึ่งเป็นไปในทิศทางเดียวกับการเติบโตของรายได้รวม โดยต้นทุนหลักของ THG มาจากต้นทุนในการให้บริการทางการแพทย์ ซึ่งเป็นธุรกิจหลักของกลุ่มบริษัท ซึ่งสามารถจำแนกต้นทุนของทั้ง 3 ธุรกิจได้ดังนี้

ธุรกิจการให้บริการทางการแพทย์ มีต้นทุน 4,834 ล้านบาท ส่วนใหญ่ประกอบด้วย ต้นทุนค่าแพทย์ พยาบาล พนักงานค่ายาและเวชภัณฑ์ เพิ่มขึ้นร้อยละ 7.7 ซึ่งเพิ่มตามการเติบโตของรายได้ และยังมีค่าเสื่อมราคา จากการก่อสร้างอาคารและซื้ออุปกรณ์ทางการแพทย์เพิ่มขึ้น เพื่อรองรับการให้บริการผู้ป่วยได้อย่างมีประสิทธิภาพ

ธุรกิจการบริหารผู้ป่วยและเครื่องมือแพทย์ (Healthcare solutions provider) มีต้นทุน 336 ล้านบาท เพิ่มขึ้นร้อยละ 21.3 ซึ่งต้นทุนดังกล่าว ส่วนใหญ่ประกอบไปด้วย 1) ต้นทุนสินค้าจากการขายเครื่องมือทันตกรรม ซึ่งเพิ่มขึ้นมากกว่ายอดขายที่ได้ที่เพิ่มขึ้น เนื่องจากในไตรมาสนี้มีการขายสินค้าที่มีกำไรขั้นต้นต่ำกว่าในปีก่อน 2) ต้นทุนห้องพักอาศัยในโครงการ Jin Wellbeing County

ธุรกิจอื่น มีต้นทุน 15 ล้านบาท ลดลงร้อยละ 6.3 ซึ่งเป็นไปในทิศทางเดียวกับรายได้ที่ลดลง โดยส่วนใหญ่จะประกอบไปด้วย ต้นทุนพนักงานในธุรกิจพัฒนาระบบซอฟต์แวร์เพื่อการบริหารโรงพยาบาล

ค่าใช้จ่ายในการขายและบริหาร

ค่าใช้จ่ายในการขายและบริหาร และค่าตอบแทนผู้บริหาร 1,379 ล้านบาท เพิ่มขึ้นร้อยละ 37.2 เป็นการเพิ่มขึ้นของค่าใช้จ่ายเกี่ยวกับบุคลากร ค่าใช้จ่ายทางด้านการตลาด และค่าใช้จ่ายที่เกิดขึ้นเกี่ยวกับการศึกษาและพัฒนาโครงการให้เป็นไปตามแผนงานของบริษัท โดยเฉพาะในไตรมาส 4/2561 เมื่อมีการเตรียมความพร้อมเพื่อเปิดให้บริการ รพ.ธนบุรีบำรุงเมือง และการส่งเสริมการขายเพื่อเตรียมการโอนห้องพักในโครงการ Jin Wellbeing County

ต้นทุนทางการเงิน

ต้นทุนทางการเงิน 144 ล้านบาท ลดลงร้อยละ 10.6 ซึ่งเมื่อเทียบกับเงินกู้ที่มีภาระดอกเบี้ย ณ วันที่ 31 ธันวาคม 2561 จำนวน 6,196 ล้านบาท สูงกว่าปีก่อน ที่มีจำนวน 3,683 ล้านบาท สะท้อนให้เห็นว่า THG บริหารการกู้ยืมเงินได้ดี และมีอัตราดอกเบี้ยกู้ยืมเฉลี่ยลดลง จากร้อยละ 4.4 เหลือร้อยละ 2.9

กำไร

กำไรขั้นต้น 1,909 ล้านบาท เพิ่มขึ้นร้อยละ 4.3 และอัตรากำไรขั้นต้นปรับตัวลดลงเป็นร้อยละ 26.9 จากร้อยละ 27.7 ในปีที่ผ่านมา มีสาเหตุหลักมาจากรายได้ค่าที่ปรึกษาจากลูกค้าต่างประเทศลดลง

กำไรสุทธิส่วนที่เป็นของบริษัทใหญ่เท่ากับ 348 ล้านบาท ลดลงร้อยละ 37.2 โดยมีอัตรากำไรสุทธิส่วนที่เป็นของบริษัทใหญ่ลดลง เป็นร้อยละ 4.9 จากร้อยละ 8.4 มีสาเหตุหลักมาจากค่าใช้จ่ายในการขายและบริหารที่เพิ่มขึ้น ตามการขยายธุรกิจ

สรุปผลการดำเนินงานไตรมาส 4/2561 เทียบกับไตรมาส 4/2560

THG มีรายได้รวม 1,883 ล้านบาท เติบโตร้อยละ 8.3 โดยสามารถแบ่งธุรกิจได้ดังนี้

- 1) **ธุรกิจให้บริการทางการแพทย์**ที่มีรายได้ 1,665 ล้านบาท เติบโตร้อยละ 2.0 ประกอบด้วย
 - ธุรกิจรักษาพยาบาลในประเทศซึ่งมีรายได้ 1,462 ล้านบาท เพิ่มขึ้นร้อยละ 6.7 จากจำนวนผู้ใช้บริการที่เพิ่มขึ้นและค่ารักษาพยาบาลที่เพิ่มขึ้นจากการรักษาโรคซับซ้อนเพิ่มขึ้น
 - ธุรกิจรับจ้างเหมาบริหารโรงพยาบาลมีรายได้ 111 ล้านบาท ลดลงร้อยละ 42.8 โดยมีสาเหตุหลักมาจาก รายได้ค่าที่ปรึกษากับกลุ่มลูกค้าต่างประเทศลดลงจำนวน 55 ล้านบาท
 - ธุรกิจศูนย์แพทย์เฉพาะทางมีรายได้ 92 ล้านบาท เพิ่มขึ้นร้อยละ 33.3 โดยมีสาเหตุหลักมาจากปริมาณผู้ป่วยที่เพิ่มขึ้นจากการได้รับสิทธิประกันสุขภาพถ้วนหน้าที่ศูนย์หัวใจโรงพยาบาลพตทลงในเดือนตุลาคม 2561
- 2) **ธุรกิจการบริหารผู้ป่วยและเครื่องมือแพทย์** มีรายได้ 211 ล้านบาท เพิ่มขึ้นร้อยละ 142.5 จากการรับรู้รายได้การขายห้องพักอาศัยในโครงการ Jin Wellbeing County
- 3) **ธุรกิจอื่น ๆ** มีรายได้ 7 ล้านบาท ลดลงร้อยละ 63.2 เนื่องจากในปีก่อนมีงานโครงการพัฒนาระบบบริหารโรงพยาบาลของลูกค้าต่างประเทศ ซึ่งรายได้ส่วนใหญ่เกิดขึ้นและให้บริการแล้ว

ต้นทุนรวม 1,398 ล้านบาท เพิ่มขึ้นร้อยละ 13.7 ซึ่งเป็นไปในทิศทางเดียวกับการเติบโตของรายได้รวม โดยต้นทุนหลักของ THG มาจากต้นทุนในการให้บริการทางการแพทย์ ซึ่งเพิ่มตามการเติบโตของรายได้ และยังมีต้นทุนของห้องพักอาศัยในโครงการ Jin Wellbeing County ที่ได้โอนให้ลูกค้าบางส่วนแล้ว

ค่าใช้จ่ายในการขายและบริหาร และค่าตอบแทนผู้บริหาร 402 ล้านบาท เพิ่มขึ้นร้อยละ 32.7 เป็นการเพิ่มขึ้นของค่าใช้จ่ายเกี่ยวกับบุคลากร ค่าใช้จ่ายทางด้านการตลาด และค่าใช้จ่ายที่เกิดขึ้นเกี่ยวกับการศึกษาและพัฒนาโครงการให้เป็นไปตามแผนงานของบริษัท โดยเฉพาะเมื่อมีการเตรียมความพร้อมเพื่อเปิดให้บริการ รพ.ธนบุรีบำรุงเมือง และมีการส่งเสริมการขายเพื่อเตรียมการโอนห้องพักในโครงการ Jin Wellbeing County

ต้นทุนทางการเงิน 39 ล้านบาท เพิ่มขึ้นร้อยละ 8.3 จากเงินกู้ที่สูงกว่าปีก่อน อย่างไรก็ตามทางบริษัทมีอัตราดอกเบี้ยกู้ยืมเฉลี่ยลดลง จากร้อยละ 4.1 เหลือร้อยละ 3.0

กำไรขั้นต้น 485 ล้านบาท ลดลงร้อยละ 4.5 และอัตรากำไรขั้นต้นปรับตัวลดลงเป็นร้อยละ 29.2 จากร้อยละ 25.8 ในปีที่ผ่านมา มีสาเหตุหลักมาจากรายได้ค่าที่ปรึกษาจากลูกค้าต่างประเทศลดลง

กำไรสุทธิส่วนที่เป็นของบริษัทใหญ่เท่ากับ 22 ล้านบาท ลดลงร้อยละ 86.1 โดยมีอัตรากำไรสุทธิส่วนที่เป็นของบริษัทใหญ่ลดลง เป็นร้อยละ 1.2 จากร้อยละ 9.1 มีสาเหตุหลักมาจากค่าใช้จ่ายในการขายและบริหารที่เพิ่มขึ้น ตามการขยายธุรกิจ

สรุปข้อมูลทางการเงิน

งบกำไรขาดทุน (ล้านบาท)	งบการเงินรวม					
	ไตรมาส 4/2561	ไตรมาส 4/2560	เปลี่ยนแปลง	ปี 2561	ปี 2560	เปลี่ยนแปลง
รายได้จากธุรกิจให้บริการทางการแพทย์	1,665	1,632	2.0%	6,579	6,172	6.6%
รายได้จากธุรกิจการบริบาลผู้ป่วยและเครื่องมือแพทย์	211	87	142.5%	492	414	18.8%
รายได้จากธุรกิจอื่นๆ	7	19	-63.2%	23	26	11.5%
รายได้รวม	1,883	1,738	8.3%	7,094	6,612	7.3%
ต้นทุนธุรกิจการให้บริการทางการแพทย์	(1,244)	(1,166)	6.7%	(4,834)	(4,488)	7.7%
ต้นทุนธุรกิจการบริบาลผู้ป่วยและเครื่องมือแพทย์	(150)	(56)	167.9%	(336)	(277)	21.3%
ต้นทุนธุรกิจอื่นๆ	(4)	(8)	-50.0%	(15)	(16)	-6.3%
ต้นทุนรวม	(1,398)	(1,230)	13.7%	(5,185)	(4,781)	8.5%
กำไรขั้นต้น	485	508	-4.5%	1,909	1,830	4.3%
ค่าใช้จ่ายในการขายและบริหาร	(402)	(303)	32.7%	(1,379)	(1,005)	37.2%
กำไรก่อนดอกเบี้ยจ่าย ภาษี ค่าเสื่อมราคา และค่าตัดจำหน่าย (EBITDA)	197	313	-37.1%	1,094	1,147	-4.8%
ต้นทุนทางการเงิน	(39)	(36)	8.3%	(144)	(161)	10.6%
กำไรสำหรับงวด	30	164	-81.7%	367	565	-35.0%
กำไรสุทธิ - บริษัทใหญ่	22	158	-86.1%	348	554	-37.2%

อัตราส่วนทางการเงินที่สำคัญ	ไตรมาส 4/2561	ไตรมาส 4/2560	ปี 2561	ปี 2560
อัตรากำไรขั้นต้น	25.8%	29.2%	26.9%	27.7%
อัตรากำไร EBITDA	10.5%	18.0%	15.4%	17.3%
อัตรากำไรสุทธิ - บริษัทใหญ่	1.2%	9.1%	4.9%	8.4%

ฐานะทางการเงิน

สินทรัพย์

ณ วันที่ 31 ธันวาคม 2561 THG มีสินทรัพย์รวม 17,927 ล้านบาท เพิ่มขึ้นจาก 14,010 ล้านบาท ณ วันที่ 31 ธันวาคม 2560

สินทรัพย์หมุนเวียนโดยรวมเพิ่มขึ้นจาก

- เงินสดและรายการเทียบเท่าเงินสด เพิ่มขึ้น 160 ล้านบาท เนื่องจากบริษัทมีบริษัทย่อยเพิ่มจากการลงทุนระหว่างปี และมีการเตรียมเงินสดไว้เพื่อใช้จ่ายสำหรับการดำเนินงานของบริษัทย่อยที่จะเปิดดำเนินการในไตรมาส 1/2562
- ลูกหนี้การค้าและลูกหนี้อื่น เพิ่มขึ้น 154 ล้านบาท เนื่องจากมียอดผู้ใช้บริการเพิ่มมากขึ้น จึงส่งผลให้ลูกหนี้การค้าเพิ่มขึ้นไปในทิศทางเดียวกันกับรายได้ที่เพิ่มขึ้น ส่วนลูกหนี้อื่นเพิ่มขึ้นจากการให้เช่าที่ดินของบริษัทย่อย
- เงินให้กู้ยืมระยะสั้นแก่บุคคลและกิจการที่เกี่ยวข้องกัน เพิ่มขึ้น 40 ล้านบาท เนื่องจากบริษัทได้ให้เงินกู้ยืมแก่กิจการร่วมค้าตามสัดส่วนการลงทุน
 - สินค้าคงเหลือเพิ่มขึ้น 932 ล้านบาท จากโครงการ Jin Wellbeing County ในส่วนแรก ที่ทยอยสร้างเสร็จ
 - ต้นทุนการพัฒนาโครงการให้บริการทางการแพทย์ครบวงจร เพิ่มขึ้น จำนวน 335 ล้านบาท จากการก่อสร้างของโครงการ Jin Wellbeing County และ Thonburi Health Village

สินทรัพย์ไม่หมุนเวียนโดยรวมเพิ่มขึ้นจาก

- เงินลงทุนในกิจการร่วมค้า (สุทธิ) เพิ่มขึ้น จำนวน 328 ล้านบาท เนื่องจาก บริษัทได้ทำการลงทุนใน Ar Yu เพื่อให้สัดส่วนการถือหุ้นเพิ่มขึ้นจากร้อยละ 10 เป็นร้อยละ 40 ตามมติคณะกรรมการบริษัทจำนวน 480 ล้านบาท และการรับรู้ผลขาดทุนจากการดำเนินงานระหว่างปี
 - ที่ดิน อาคารและอุปกรณ์ และเงินจ่ายล่วงหน้าค่าสินทรัพย์ เพิ่มขึ้น จำนวน 2,063 ล้านบาท เนื่องจาก บริษัทย่อยได้ทำการลงทุนก่อสร้างอาคาร ปรับปรุงอาคาร และซื้อเครื่องมือแพทย์ เพื่อเตรียมความพร้อมสำหรับการเปิดดำเนินการของโครงการ Jin Wellbeing County โครงการโรงพยาบาลธนบุรี บำรุงเมือง และโรงพยาบาลธนบุรีทุ่งสง (บริษัท ธนราษฎร์ทุ่งสง จำกัด)
 - สินทรัพย์ไม่มีตัวตน เพิ่มขึ้น 61 ล้านบาท เนื่องจากบริษัทย่อยมีการลงทุนระบบซอฟต์แวร์ อาทิเช่น ระบบ ERP ระบบติดตามตัวผู้สูงอายุ เพื่อรองรับโครงการ Jin Wellbeing Country และระบบปฏิบัติการสำหรับโรงพยาบาลธนบุรี บำรุงเมือง
 - เงินจ่ายล่วงหน้าค่าเช่า เพิ่มขึ้น 57 ล้านบาท (เงินจ่ายล่วงหน้าค่าเช่ารวมกับเงินจ่ายล่วงหน้าค่าเช่าที่ตัดจำหน่ายภายในหนึ่งปี) เนื่องจากบริษัทย่อยมีการจ่ายค่าเช่าที่ดินและอาคารบนสิทธิการเช่าให้แก่สภาอากาศไทยจนครบกำหนดอายุสัญญาเช่าแล้ว

อย่างไรก็ตาม บริษัทมีเงินลงทุนระยะยาวอื่น (สุทธิ) ลดลง 80 ล้านบาท เนื่องจาก บริษัทมีการจำหน่ายเงินลงทุนในบริษัท โรงพยาบาลราชธานี โรจนะ จำกัด ราคาทุน 30 ล้านบาท และมีการโอนเงินลงทุนในบริษัท ธนราษฎร์ทุ่งสง จำกัด 52 ล้านบาท ซึ่งถือหุ้นโดยบริษัทย่อย-บริษัท โรงพยาบาลราชฎีย์ยินดี จำกัด (มหาชน) จากเงินลงทุนระยะยาวอื่นไปเป็นเงินลงทุนในบริษัทย่อย และเงินลงทุนในตราสารทุน ลดลง จำนวน 133 ล้านบาท เนื่องจาก เงินลงทุนที่บริษัทถืออยู่มีมูลค่ายุติธรรมของเงินลงทุน ณ สิ้นงวดลดลง

หนี้สิน

ณ วันที่ 31 ธันวาคม 2561 THG มีหนี้สินรวม 9,201 ล้านบาท เพิ่มขึ้นจาก 5,345 ล้านบาท ณ วันที่ 31 ธันวาคม 2560 โดยหนี้สินส่วนใหญ่เป็นเงินกู้ยืมระยะสั้นจากสถาบันการเงิน เงินกู้ยืมระยะยาวจากสถาบันการเงิน โดยบริษัทมีเงินกู้ยืมจากสถาบันการเงินเพิ่มขึ้นสุทธิ 2,513 ล้านบาท เพื่อนำมาใช้ในการลงทุนและพัฒนาโครงการต่าง ๆ และบริษัทมีเจ้าหนี้การค้า

และเจ้าหนี้อื่นเพิ่มขึ้นสุทธิ 1,134 ล้านบาท โดยเจ้าหนี้การค้าเพิ่มขึ้นไปในทิศทางเดียวกับต้นทุนที่เพิ่มขึ้น และเจ้าหนี้อื่นที่มาจากการซื้อสินทรัพย์และเงินประกันผลงาน จำนวน 710 ล้านบาท โดยหลัก ๆ เกิดจากโครงการก่อสร้าง Jin Wellbeing Country และโรงพยาบาลธนบุรี บำรุงเมือง

ส่วนของผู้ถือหุ้น

ณ วันที่ 31 ธันวาคม 2561 THG มีส่วนของผู้ถือหุ้นรวม 8,726 ล้านบาท เพิ่มขึ้นจาก 8,665 ล้านบาท ณ วันที่ 31 ธันวาคม 2560 เนื่องจากการเพิ่มของส่วนได้เสียที่ไม่มีอำนาจควบคุมของบริษัทย่อย จากการลงทุนใหม่ในไตรมาส 2/2561 ทั้งนี้ส่วนของผู้ถือหุ้นของบริษัทใหญ่ลดลง เนื่องจากการจ่ายเงินปันผลแก่ผู้ถือหุ้น และผลประกอบการโดยรวมของบริษัทลดลง เนื่องจากการลงทุนในโครงการใหม่ ๆ ซึ่งบริษัทคาดว่าจะเริ่มรับรู้รายได้สำหรับบางโครงการในช่วงไตรมาส 1/2562

งบแสดงฐานะทางการเงิน (ล้านบาท)	งบการเงินรวม		
	สิ้นปี 2561	สิ้นปี 2560	เปลี่ยนแปลง
สินทรัพย์หมุนเวียน	4,268	2,615	63.2%
สินทรัพย์ไม่หมุนเวียน	13,659	11,395	19.9%
สินทรัพย์รวม	17,927	14,010	28.0%
หนี้สินหมุนเวียน	5,325	1,279	316.3%
หนี้สินไม่หมุนเวียน	3,876	4,066	-4.67%
หนี้สินรวม	9,201	5,345	72.1%
รวมส่วนของผู้ถือหุ้น	8,726	8,665	0.7%

อัตราส่วนทางการเงินที่สำคัญ	งบการเงินรวม	
	ปี 2561	ปี 2560
อัตราส่วนสภาพคล่อง	0.8	2.0
อัตราผลตอบแทนจากสินทรัพย์ (%)	3.9%	6.9%
อัตรากำไรสุทธิของสินทรัพย์ (เท่า)	0.5	0.6
อัตราผลตอบแทนส่วนของผู้ถือหุ้น (%)	4.2%	8.3%
อัตราส่วนหนี้สินต่อส่วนของผู้ถือหุ้น (เท่า)	1.1	0.6
อัตราส่วนหนี้สินที่มีดอกเบี้ยต่อ EBITDA (เท่า)	5.7	3.2
อัตราส่วนความสามารถในการชำระหนี้ (DSCR) (เท่า)	2.0	4.4
อัตราส่วนความสามารถในการชำระดอกเบี้ย (เท่า)	4.4	5.3

การบริหารสภาพคล่องและเงินทุนในปี 2561 เทียบกับปี 2560

- กระแสเงินสดสุทธิที่ใช้ไปในกิจกรรมดำเนินงาน 177 ล้านบาท ลดลงมากกว่าร้อยละ 100 เนื่องจากบริษัทมีต้นทุนการพัฒนาโครงการให้บริการทางการแพทย์ที่เพิ่มขึ้นของโครงการ Jin Wellbeing County และ Thonburi Health Village รวมถึงมีต้นทุนสำหรับการเปิดโรงพยาบาลธนบุรีบำรุงเมือง
- กระแสเงินสดสุทธิที่ใช้ไปในกิจกรรมลงทุน 1,827 ล้านบาท เพิ่มขึ้นร้อยละ 20.5 เนื่องจาก บริษัทและบริษัทย่อยมีการจ่ายเงินเพื่อซื้อสินทรัพย์ถาวรเพิ่มขึ้น
- กระแสเงินสดสุทธิที่ได้มาจากกิจกรรมจัดหาเงิน เท่ากับ 2,164 ล้านบาท เพิ่มขึ้นมากกว่าร้อยละ 100 เนื่องจาก บริษัทมีการกู้ยืมเงินจากสถาบันการเงินเพื่อนำไปให้บริษัทย่อยลงทุนในโครงการต่าง ๆ

งบกระแสเงินสด (ล้านบาท)	งบการเงินรวม	
	ปี 2561	ปี 2560
กระแสเงินสดสุทธิที่ได้มาจากกิจกรรมดำเนินงาน	(177)	713
กระแสเงินสดสุทธิที่ใช้ไปในกิจกรรมลงทุน	(1,827)	(1,516)
กระแสเงินสดสุทธิที่ได้มาจากกิจกรรมจัดหาเงิน	2,164	824
เงินสดและรายการเทียบเท่าเงินสดลดลงสุทธิ	160	21
เงินสดและรายการเทียบเท่าเงินสดปลายงวด	742	582